

**- Odsek za softversko inženjerstvo -**  
**Veb dizajn (SI2VD)**

**Adobe Dreamweaver CS4**  
**Tutorijal**

Autori:  
Miljenko Rebernišak  
Stefan Kostić  
M.Sc. Dražen Drašković

mart 2012.

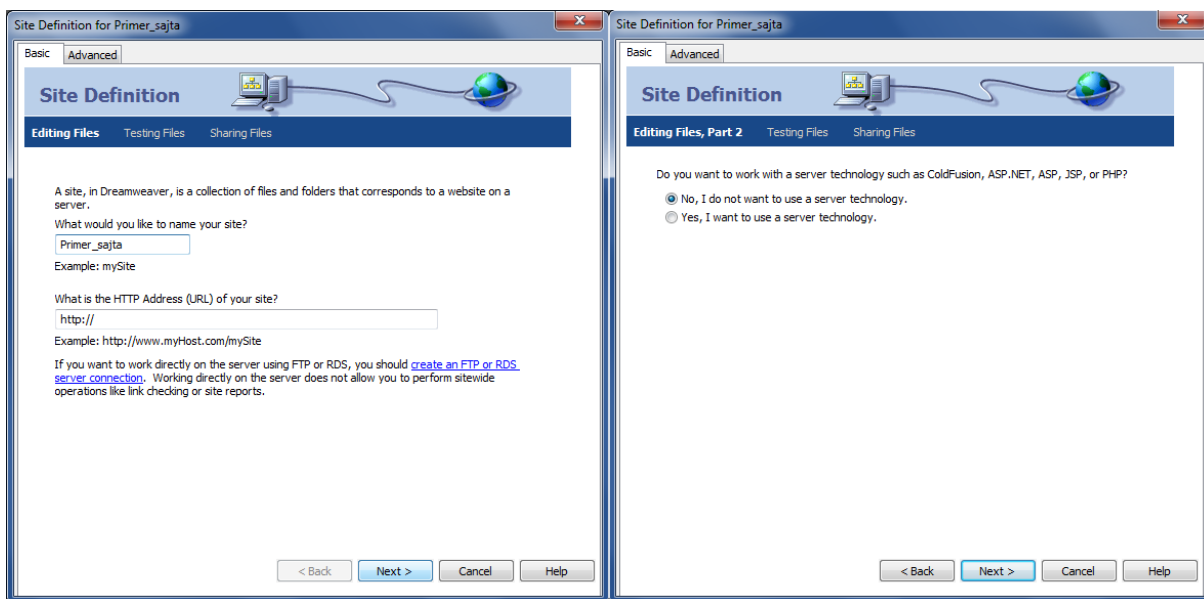
## Sadržaj

Kreiranje novog sajta .....	3
Opcije i prikazivanja u Dreamweaver-u .....	5
Kreiranje „template“ stranice - šablona .....	8
Dizajniranje šablona .....	9
Dizajniranje CSS fajla .....	15
Rad sa slikama .....	19
Kreiranje menija .....	22
Povezivanje stranica .....	25
Forme i validacija formi .....	27
Tabele i rad sa tabelama .....	32
Dodatak 1: Horizontalni CSS meni .....	36
Dodatak 2: Vertikalni CSS meni .....	39
Dodatak 3: Image Slider .....	42

U ovom tutorijalu, naučićete kako da kreirate osnovni veb sajt koristeći *Dreamweaver CS4*. Pre toga treba dobro osmisliti izgled svog sajta i pripremiti ga koristeći neki editor za slike (*Adobe Fireworks, Adobe Photoshop, Corel PhotoPaint...*). Slike koje koristimo obično treba da kopiramo u jedan ili nekoliko poddirektorijuma našeg veb sajta (na primer layout ili images). Tek kada imamo potreban dizajn, onda možemo da počnemo da radimo na izradi sajta.

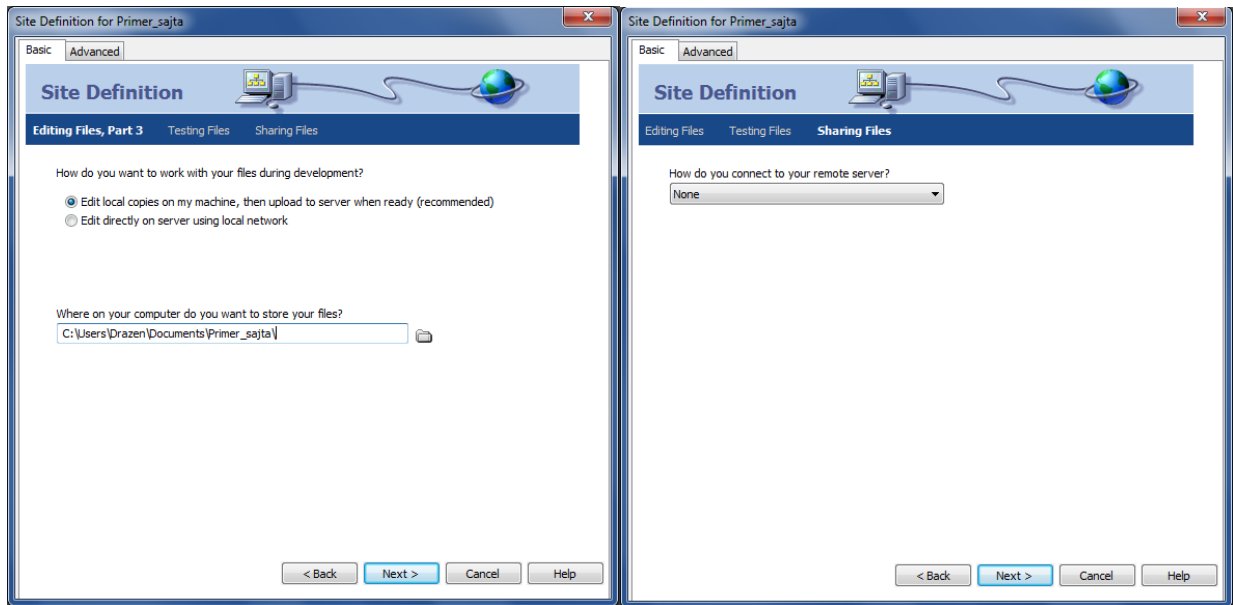
## Kreiranje novog sajta

Prvi korak je da kreiramo direktorijum na računaru u kome ćemo čuvati fajlove našeg veb sajta, što će nam biti ponuđeno kada pokrenemo Dreamweaver. U dijalogu je potrebno upisati ime sajta koji ćemo kreirati i URL adresu, ukoliko ćemo odmah postaviti sajt preko nekog FTP klijenta. Kliknuti na Next.



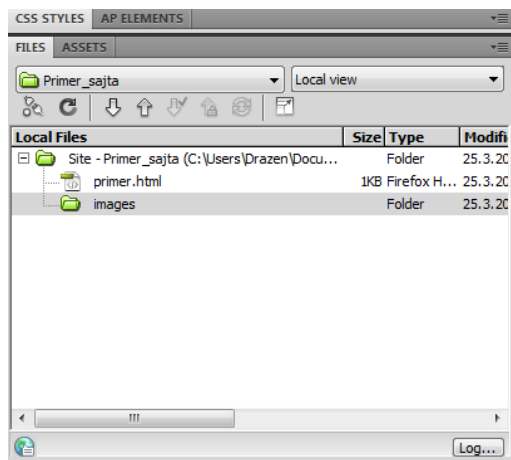
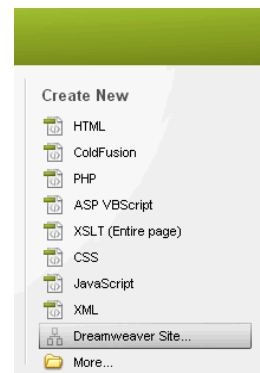
Drugi dijalog koji će se pojaviti nudi korisniku mogućnost korišćenja serverskih tehnologija (ColdFusion, ASP.NET, ASP, JSP ili PHP) u izradi veb sajta. Mi nećemo izabrati takve tehnologije, jer nam za sada nije potreban rad sa bazom podataka, već ćemo praviti veb sajt baziran na tehnologijama *HTML, CSS* i *JavaScript*. Nakon toga, kliknuti na *Next*.

U trećem dijalogu potrebno je upisati direktorijum gde će biti sačuvan projekat, potom kliknuti na *Next*, a u četvrtom dijalogu način povezivanja sa serverom (u ovom slučaju nećemo pokazivati).



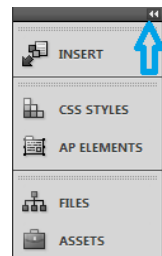
Nakon pregleda svih informacija koje ste uneli, kliknuti na *Done*.

Ako se već nalazimo u *Dreamweaver*-u, odabrati u *Create New* sekciji *Dreamweaver Site...*



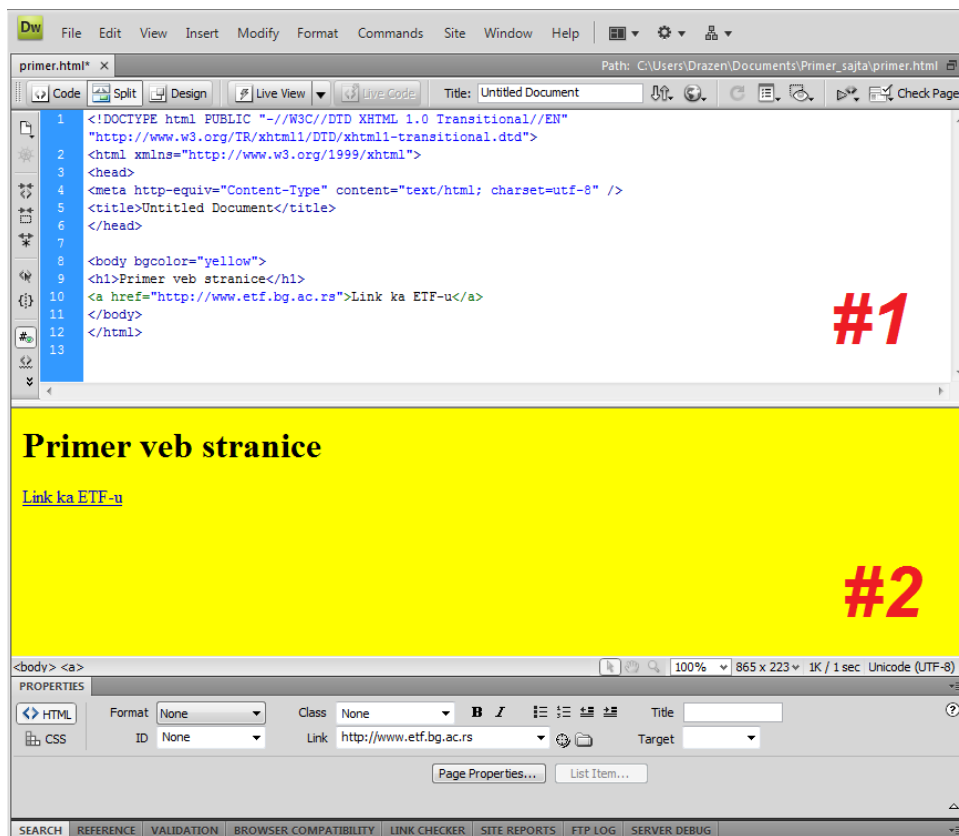
Kreiraćemo sada jednu stranicu primer.html, izborom opcije *Create New => HTML*. Sa desne strane pojaviće nam se *Files Panel*, struktura fajlova i poddirektorijuma (stablo) u direktorijumu našeg novog sajta. Novi direktorijum možemo kreirati desnim klikom na površinu panela, pa *New Folder* (kreiramo direktorijum images). Na isti način možemo dodati i novu *HTML* stranicu (opcija *New File*).

Ako se paneli ne vide, kliknuti na duplu strelicu - *Expand Panels*.

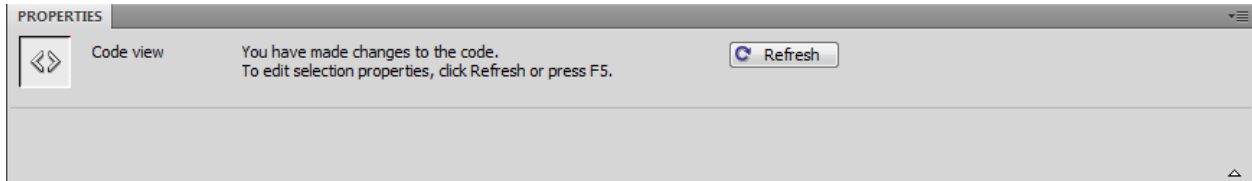


## Opcije i prikazivanja u Dreamweaver-u

Podrazumevani prikaz u *Dreamweaver*-u (*Split dugme*) prikazuje u gornjem prozoru *HTML* kod koji kucate (označen brojem #1 na slici) i izgled određene stranice u donjem prozoru (označen brojem #2 na slici). Način prikazivanja je moguće promeniti samo na prozor sa kodom (*Code dugme*) ili samo na prozor sa dizajnom (*Design dugme*). Korisnik može da kreira stranicu i unošenjem koda i direktnom promenom u dizajnu stranice. Ispod ova dva prozora nalazi se *Properties* panel, koji za svaki *HTML* ili *CSS* element daje detaljne informacije. U primeru koji je dat, nalazimo se na elementu `<a href=...>` za link na drugu stranicu, što je prikazano u polju *Link*. Možemo promeniti polje *Target*, gde ćemo iz padajuće liste na primer odabrati opciju `_blank`, koja novu stranicu otvara u novom prozoru, pa će se naša stranica Elektrotehničkog fakulteta podrazumevano otvarati u novom prozoru.



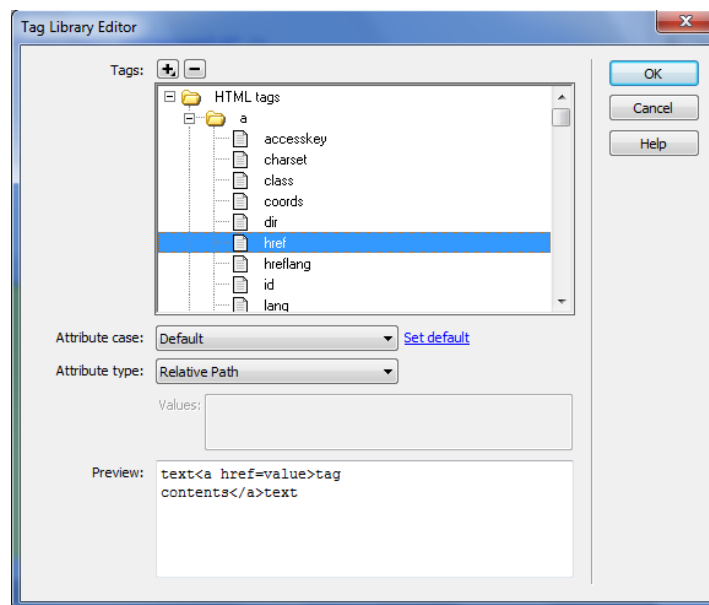
U ovom *Properties* panelu, kada menjamo *HTML* kod stranice, pojaviće se dugme za osvežavanje stranice (kao što je prikazano na slici), jer se dizajn neće automatski menjati, sve dok korisnik to ne želi.



U *File* meniju, postoji opcija *Preview in Browser*, gde korisnik može da odabere jedan od ponuđenih veb pregledača i vidi kako trenutna stranica/sajt izgleda u tom veb pregledaču. Opcijom *Edit Browser List* moguće je dopuniti tu listu sa drugim instaliranim veb pregledačima. U praksi je najbolje, da kada pravimo sajt, taj sajt testiramo u svim veb pregledačima koje koriste budući korisnici tog sajta. Danas se najviše koriste (*Mozilla Firefox, Google Chrome, Internet Explorer, Opera, Safari*, i drugi).

Opcijom *File => New*, moguće je kreirati novu stranicu ili novi šablon (eng. *template*), što će biti pokazano u sledećem poglavlju. U *File* meniju, moguće su još i standardne opcije za rad sa fajlovima: otvaranje nove stranice, otvaranje najskorije korišćenih stranica, snimanje stranica i štampanje koda.

U *Edit* meniju, postoje standardne opcije, kao i u tekstualnim editorima: *Undo/Redo, Cut/Copy/Paste/Paste Special, Select All, Find and Replace/Find Next* i mnoge druge. Jedna od interesantnih opcija je *Tag Libraries...* koja predstavlja biblioteku svih *HTML* tagova, ali i drugih tagova (*XSLT, PHP, ASP, JSP,...*). To je ono što ne postoji u običnim tekstualnim editorima, kao što je *Notepad*. Izborom taga *a* i atributa *href*, dobićemo objašnjenje kako da koristimo taj tag, kao što je prikazano na slici.



Meni *View* odnosi se na način prikazivanja prozora i panela u Dreamweaveru. Već je objašnjena razlika između *Code/Design/Code and Design*. Treba napomenuti još i prikaz *Split Code*, kojim možemo pratiti editovanje dve stranice u dva različita prozora istovremeno.

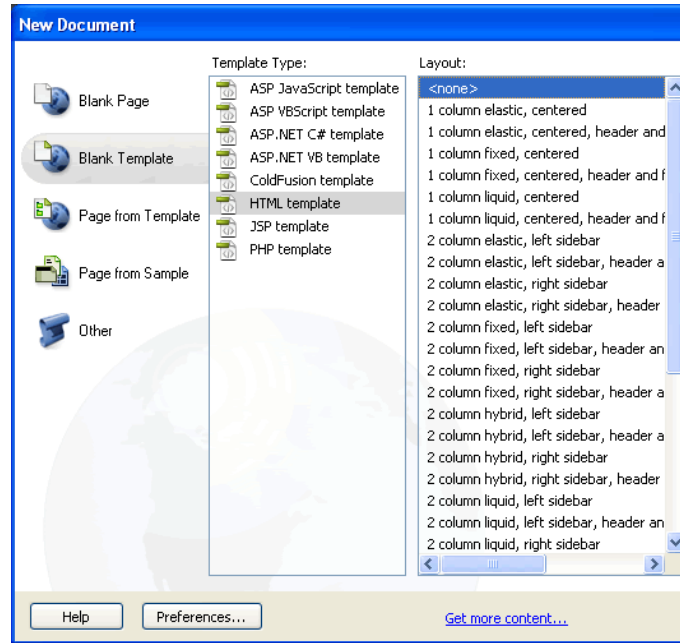
Meni *Insert* odnosi se na dodavanje novih tagova na stranici ili div elemenata, slika ili drugih multimedijalnih elemenata (SWF flash animacija, apleta, video fajlova,...), ubacivanje tabela ili formi, hyperlink-ova, e-mail linkova ili anchor linkova, i mnoge druge opcije.

Meni *Format* služi za sređivanje *HTML* ili *CSS* stilova, paragrafa, poravnanja, sređivanje listi, itd.

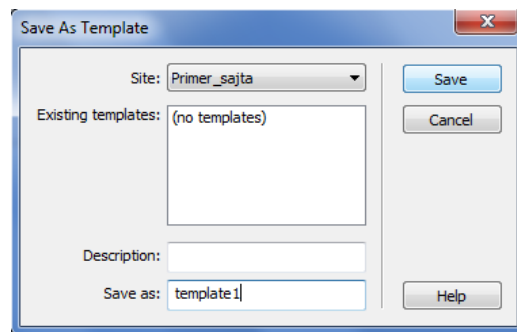
## Kreiranje „template“ stranice - šablona

Stvaranje *template* stranice, pomoći će nam da takvu stranicu, tzv. šablon, koristimo i u pravljenju drugih stranica. To će dati konzistentan izgled i olakšati upravljanje vašim sajtom (lakše je menjati samo šablonsku stranicu, nego u svim stranicama menjati izgled).

U meniju izabrati *File => New*, i izabrati *Blank Template => HTML Template => Layout <none>*



Potrebno je snimiti šablon opcijom *File => Save*. Dobićete poruku da šablon nema regione za ažuriranje (eng. *editable regions*), ali ćemo nastaviti sa snimanjem šablona, kome ćemo dati naziv *template1*.



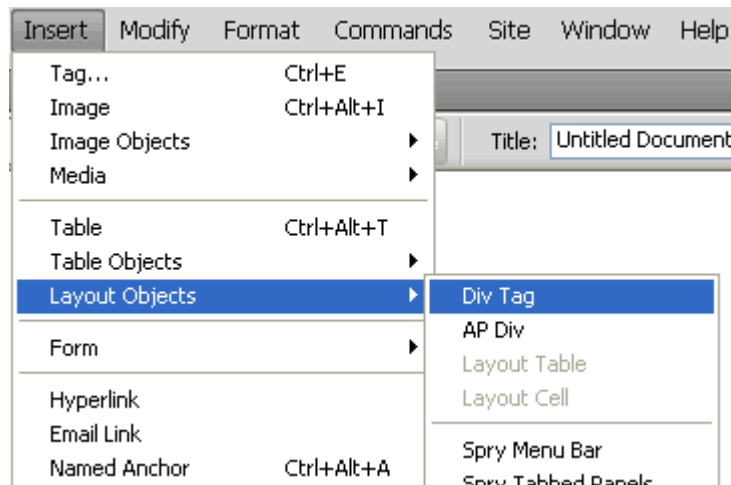
U *Files panelu*, pojaviće se direktorijum *Templates*, u kome će biti naš šablon *template1.dwt*.

## Dizajniranje šablona

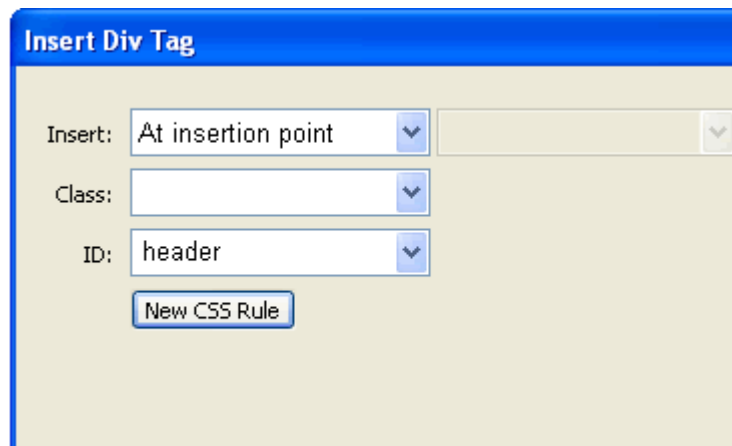
Uobičajna struktura sajta je da se sastoji iz gornjeg zaglavlja (eng. *header-a*) sa navigacijom, dve kolone (jednom užom za sekundarnom navigacijom i jednom širom za sadržaj) i donjeg zaglavlja (eng. *footer-a*). Takav primer je dat na slici.



Kada počinjemo dizajniranje, odabracemo iz menija *Insert => Layout Objects => Div Tag*.



Upišite u polju ID unikatan naziv regiona npr. header.



**Insert Div Tag**

Insert: At insertion point

Class:

ID: header

New CSS Rule

Kliknite na dugme *New CSS Rule* da bi definisali novo pravilo u CSS fajlu.

Prvo polje *Selector Type* predstavlja doseg našeg pravila. U polju *Selector Name* videćemo ID koji smo upisali, u ovom slučaju #header.



**New CSS Rule**

**Selector Type:**  
Choose a contextual selector type for your CSS rule.  
ID (applies to only one HTML element)

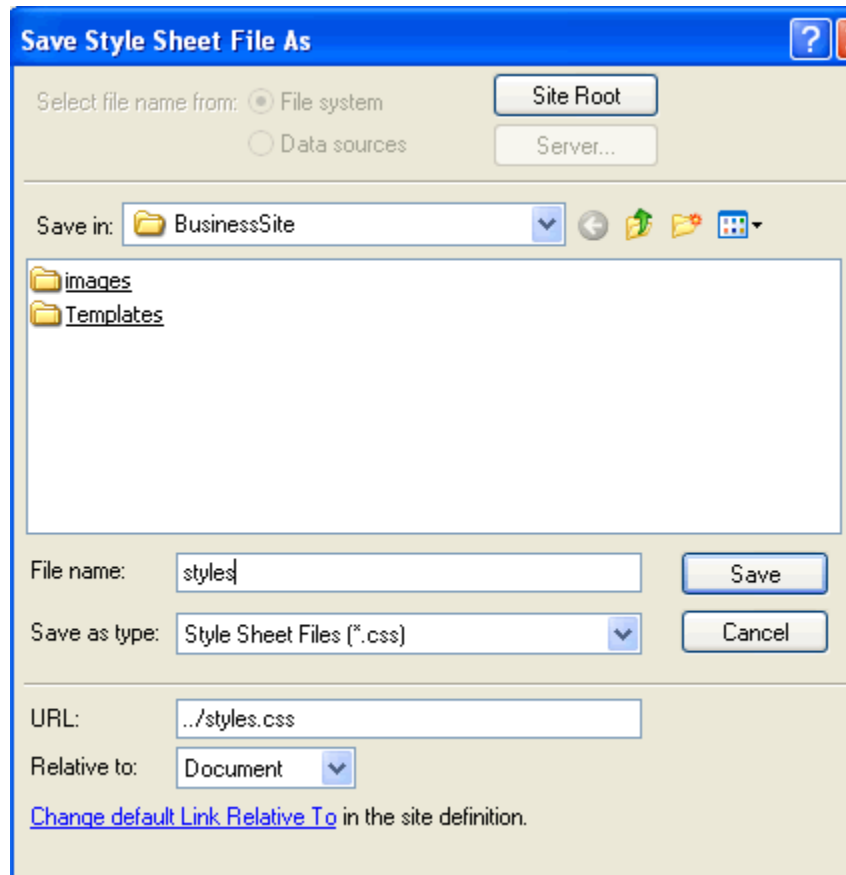
**Selector Name:**  
Choose or enter a name for your selector.  
#header  
This selector name will apply your rule to all HTML elements with id "header".

Less Specific    More Specific

**Rule Definition:**  
Choose where your rule will be defined.  
(This document only)  
(This document only)  
(New Style Sheet File)

Iz padajućeg menija za *Rule Definition* odabraćemo *New Style Sheet File* kako bi napravili novi fajl sa stilovima.

Fajl ćemo nazvati `styles.css` i snimiti ga.



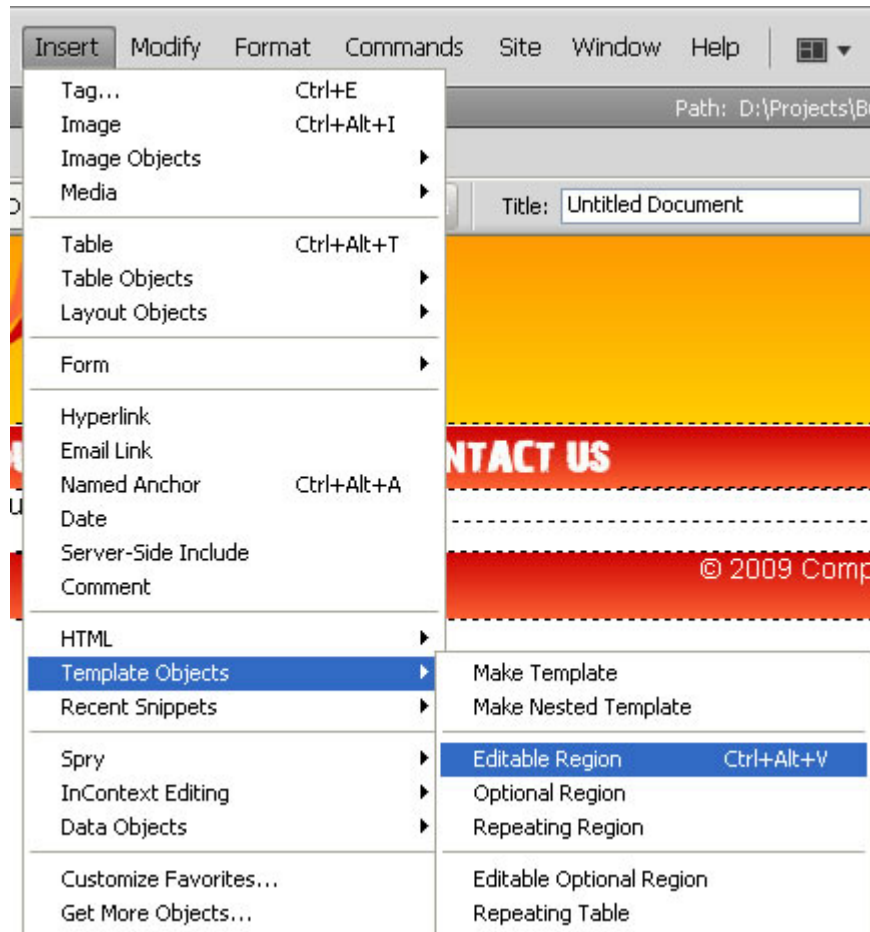
Ukoliko smo već jednom kreirali fajl sa stilovima, u padajućem meniju za *Rule Definition* videćemo ime fajla, pa je ubuduće potrebno izabrati tu stavku. Nakon što kliknemo OK otvoriće se prozor za rad sa stilovima koji će biti objašnjen dalje u dokumentu.

Dodaćemo i ostale DIV-ove u šablon. Struktura DIV-ova koja je korišćena u primeru je data na slici.

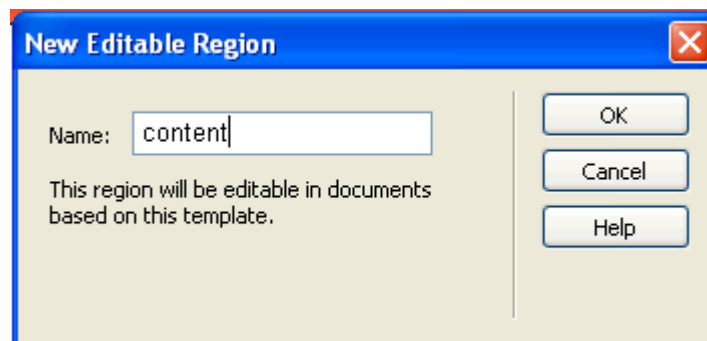
Header	
Meni	
Middle	
submenu	content
footer	

Sledeća stvar koju je potrebno da uradimo je da definišemo *editable regions* tj. regione u kojima će se nalaziti naš sadržaj i koji mogu da se menjaju na svakoj strani nezavisno.

Odaberite iz menija *Insert => Template Objects => Editable Region*.



Otvoriće nam se prozor u kome je potrebno da damo ime regionu. Daćemo ime content.



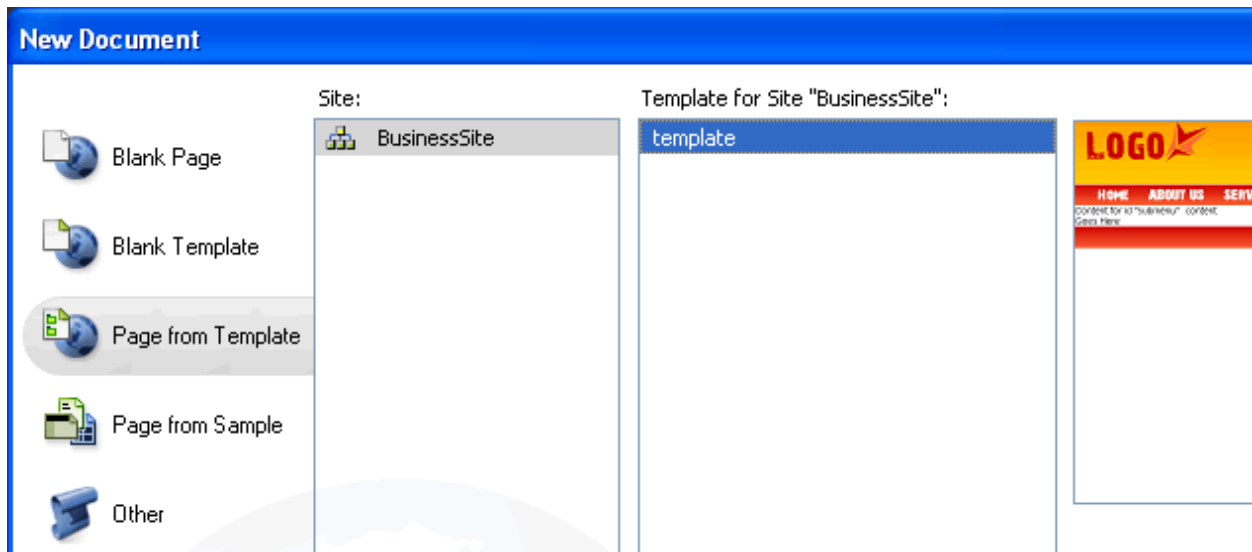
U dizajn pregledu ovaj region biće označen kao na slici. Ako pogledamo kod videćemo ovaj region kao komentar.



```
</div>  
<div id="content"><!-- TemplateBeginEditable name="content" -->content<!-- TemplateEndEditable --></div>  
'div>
```

Snimićemo naš template i kreirati nove stranice na osnovu njega.

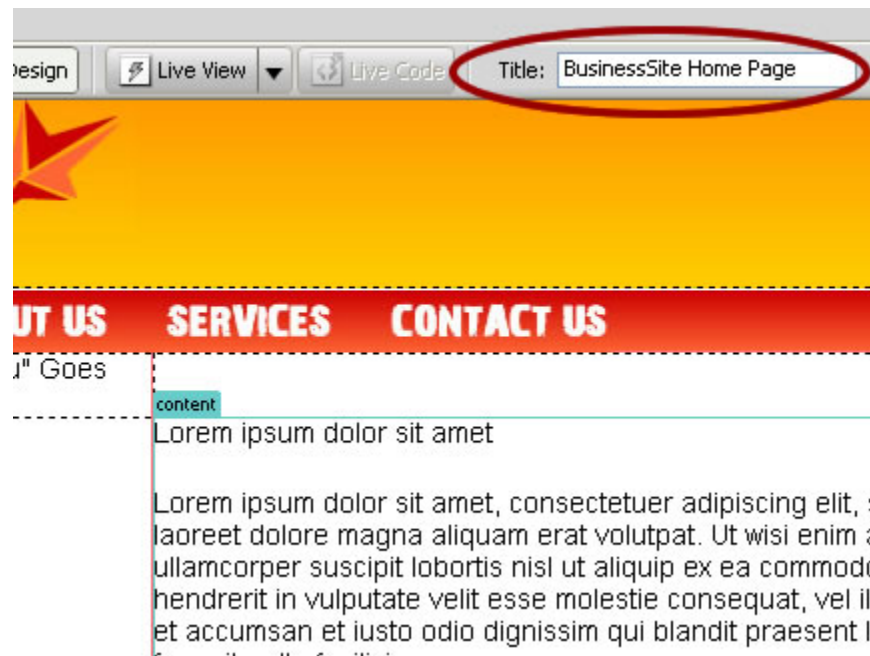
Iz menija odabraćemo *File => New =>Page from Template* .



Odaberemo sajt i temu koju želimo.

Na stranici koju dobijemo sav sadržaj izvan content regiona ne možemo da menjamo, jer je samo content region editabilan.

Promenićemo ime strane i upisati sadržaj.

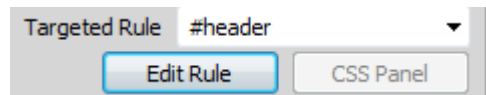


Sačuvaćemo ovu stranicu kao *index.html*. Kreiraćemo i ostale strane po istom principu.

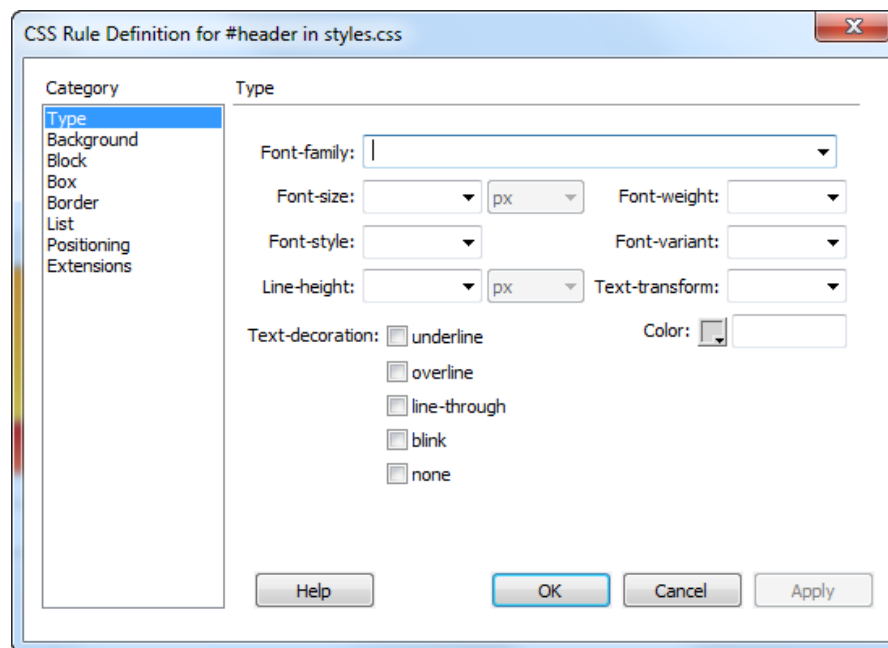
## Dizajniranje CSS fajla

Sa CSS fajlom možemo raditi na dva načina. Uz pomoć ugrađenih prozora ili direktnim pisanjem koda. Ukoliko pišemo kod ručno *Dreamweaver* će se potruditi da pogodi šta želimo i na osnovu toga da izbaci listu pravila. Takođe daće nam i pomoćne alate kao što je *Color Picker* za izbor boje.

Kliknućemo na neki div i u *Properties panelu* kliknuti na *Edit Rule*.

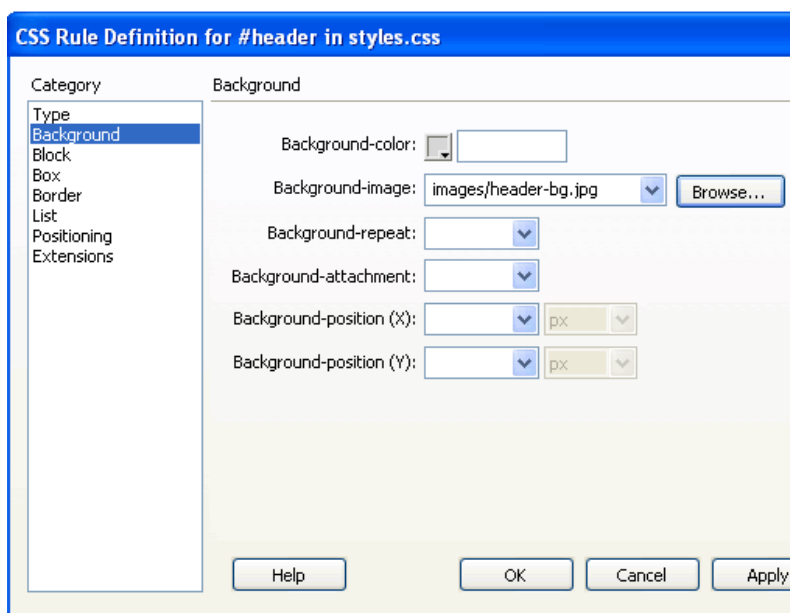


Otvoriće nam se nov prozor kao na slici ispod.

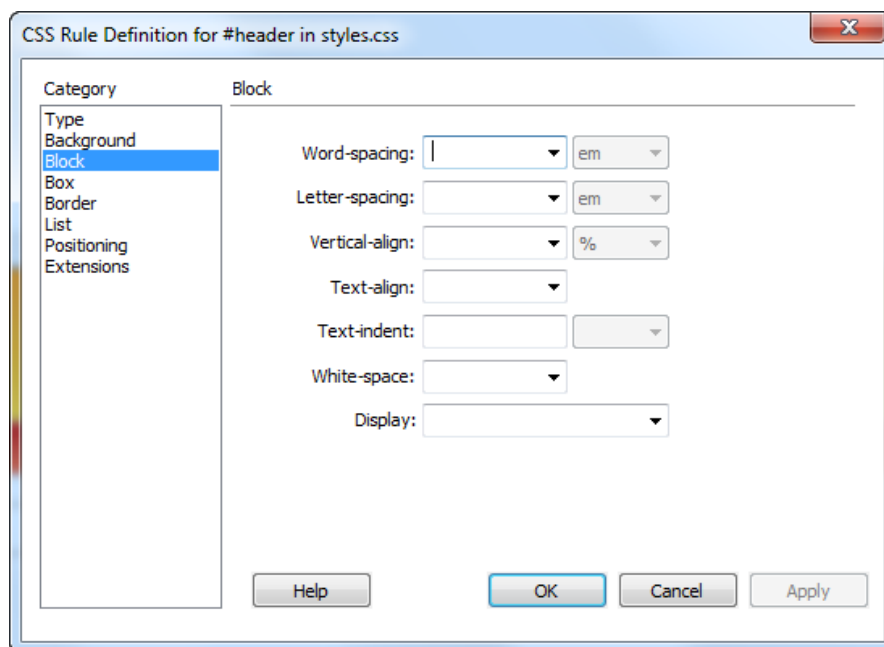


CSS pravila su podeljena u kategorije koje se nalaze sa leve strane. Prva kategorija *Type* daje mogućnost podešavanja fonta. Neke od opcija su naziv fonta, veličina, debljina, dekoracija, boja i slično.

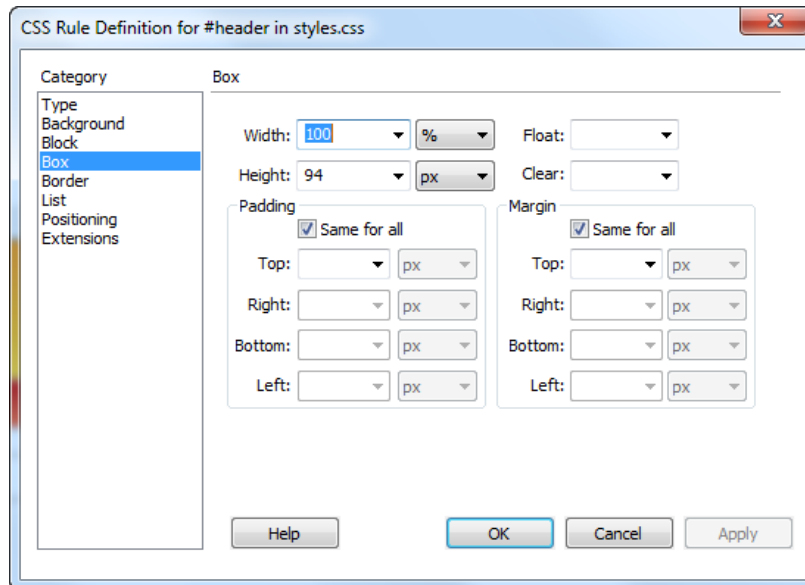
Druga kategorija je *Background* i ona nam daje mogućnost podešavanja boje pozadine, pozadinske slike, ponavljanja pozadine i slično.



Treća kategorija je *Block* koja nam daje mogućnost podešavanja poravnjanja, razmaka između slova, identacije fonta i slično.



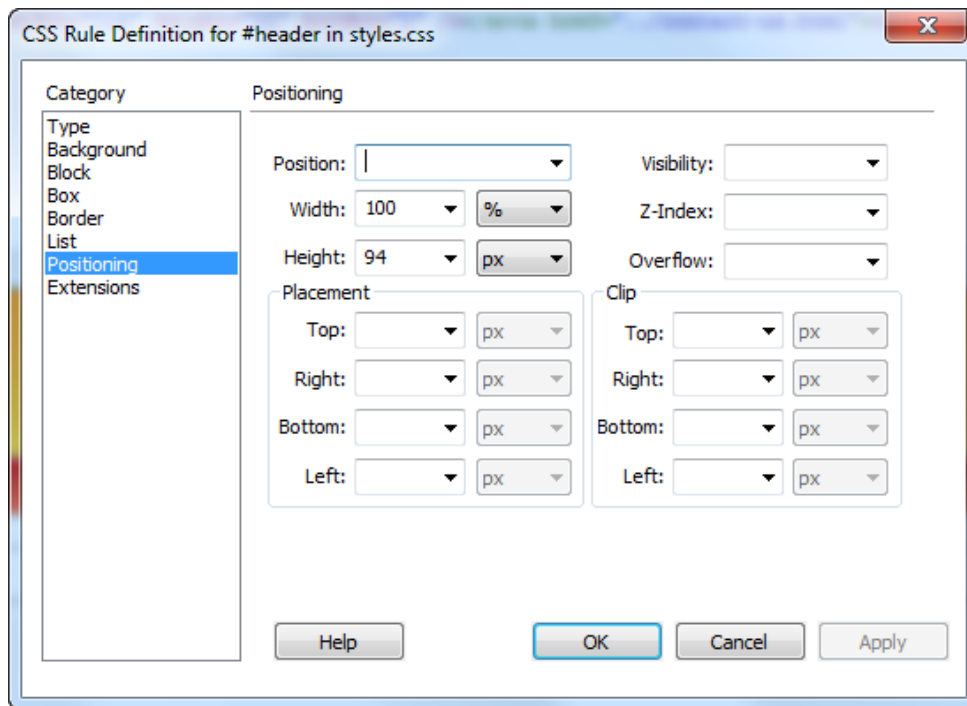
Četvrta kategorija je *Box*, koja nam daje mogućnost podešavanja visine i širine elementa, rastojanja od drugih elemenata (eng. *Margins*), rastojanja unutar elementa (eng. *Padding*), kao i stranu sa koje element treba da pluta.



Peta kategorija je *Border*, koja nam daje mogućnost podešavanja okvira, boje širine itd.

Šesta kategorija je *List*, koja nam daje mogućnost podešavanja tipa liste, slike umesto bullet-a, i mesto prikaza bullet-a.

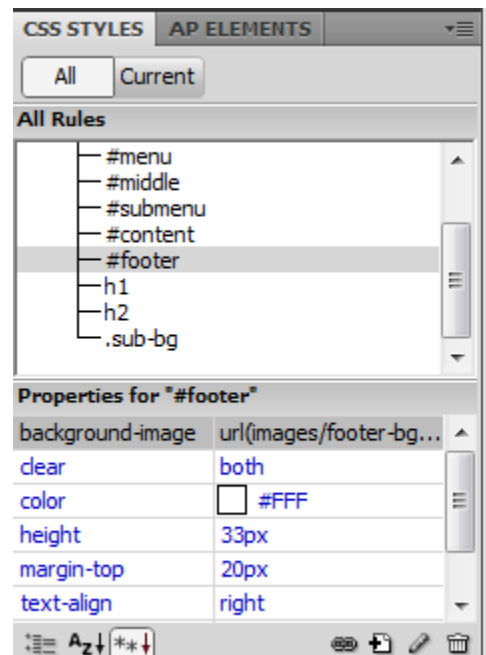
Sedma kategorija je *Positioning*, uz pomoć koje možemo da definišemo način prikaza elementa. Na primer: fiksiran, apsolutni, relativni, y-index, udaljenje od neke ivice i slično.



Nakon svih završenih podešavanja kliknemo OK. Ukoliko pogledamo kod u našem CSS fajlu videćemo da je *Dreamweaver* automatski generisao sva pravila za nas putem dijaloga.

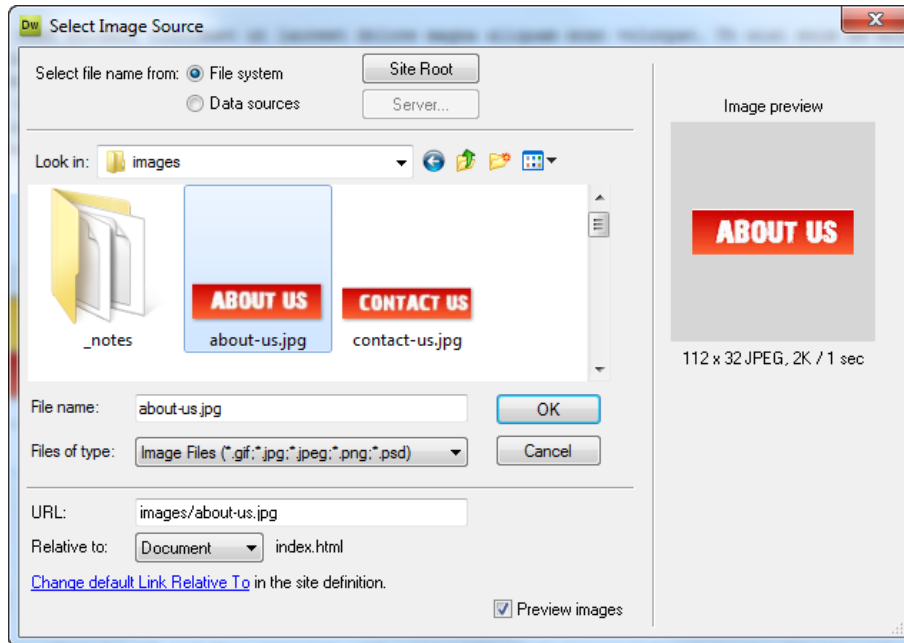
Joše jedan način za rad sa CSS-om je putem panela.

Ukoliko ne vidite ovaj panel, uključite ga putem menija *Window > CSS Styles*. Imaćete hijerarhijski pregled pravila. Pravila možete menjati direktno kroz *Properties* tabelu ispod ili klikom na ikonicu olovke da otvorite dijalog. Nov stil možemo dodati klikom na ikonicu papira sa znakom plus. Stil možemo obrisati klikom na ikonicu kanta.

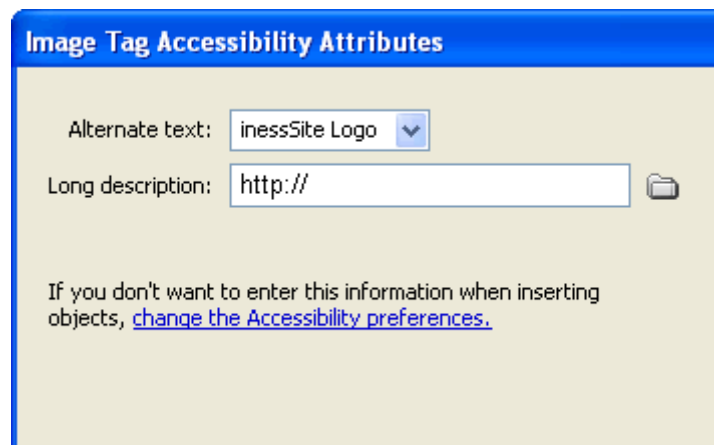


## Rad sa slikama

Da bismo ubacili sliku izabraćemo iz menija *Insert* => *Image* i izabrati našu sliku.



U prozoru koji se pojavi upisaćemo alternativni tekst. Alternativni tekst je potrebno da pišemo, jer njega koriste čitači ekrana za osobe sa invaliditetom, tekstualni preglednici i pretraživači. Ovaj tekst treba da opisuje sliku.



U dokumentu slika će biti u fokusu sa kvadratićima putem kojih možemo da menjamo veličinu slike i menjamo poziciju prevlačenjem preko stranice.

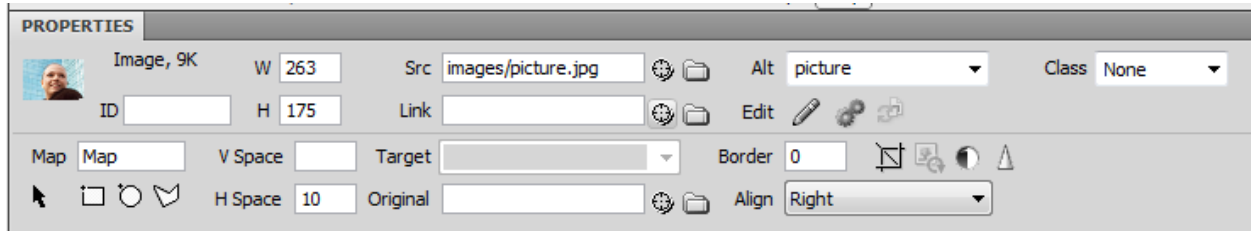
s doiore te teugait nullia taciisi.

n erat  
uat. Duis  
os et



n erat  
uat. Duis  
os et

Opcije koje postoje za formatiranje slike biće vidljive u *Properties panelu*, kada je slika u fokusu.



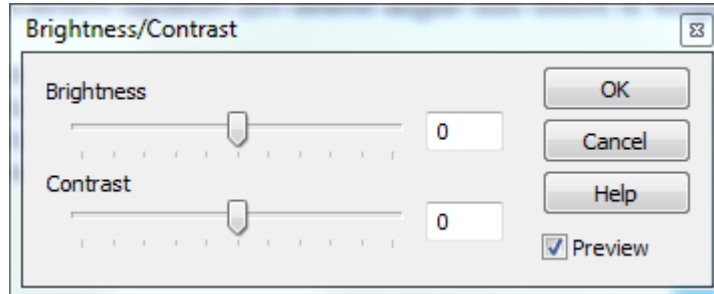
Ovde možemo podesiti širinu i visinu slike (W i H polje). Podrazumevani unos je u pikselima, a ukoliko dodamo % biće u procentima. Možemo promeniti sliku klikom na ikonu foldera pored polja src ili direktnim upisom putanje. Sliku možemo da linkujemo tako da vodi do druge strane ili veće slike. To radimo klikom na ikonicu foldera pored polja *Link* i odabirom stranice/slike. Polje target označava gde će se taj link otvoriti (*\_blank* je novi prozor). Slici možemo podesiti razmak od drugih elemenata i teksta (H i V space) kao i border (u pikselima). Poravnanje slike biramo iz padajućeg menija *Align*.

Postoji i par naprednih alata za rad sa slikama: 

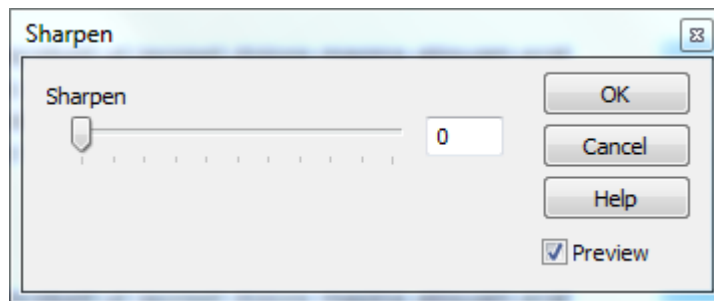


Prva ikonica označava mogućnost Sečenja slike (eng. *Crop*). Klikom na ovu ikonicu dobijamo fokus na slici (isti onaj koji se nalazi oko slike) kojim možemo da odredimo šta će biti vidljivo tj. Odsečeno. Tasterom *Enter* na tastaturi potvrđujemo promenu.

Treća ikonica sa leve strane nam daje mogućnost podešavanja kontrasta slike.



Četvrta ikonica daje mogućnost promene oštine slike.



Napomena je da ovi alati daju bazičnu mogućnost rada sa slikama, a da je za napredan rad potreban alat kao što su *Adobe Photoshop, Gimp* itd.

Slici možemo dodeliti ID (polje ID u *properties*), a onda kroz *CSS* da definišemo pravila (npr. *border*). Slici se može dodeliti i već postojeći *CSS* stil ukoliko je on definisan kao klasa putem padajućeg menija u *properties* panelu.

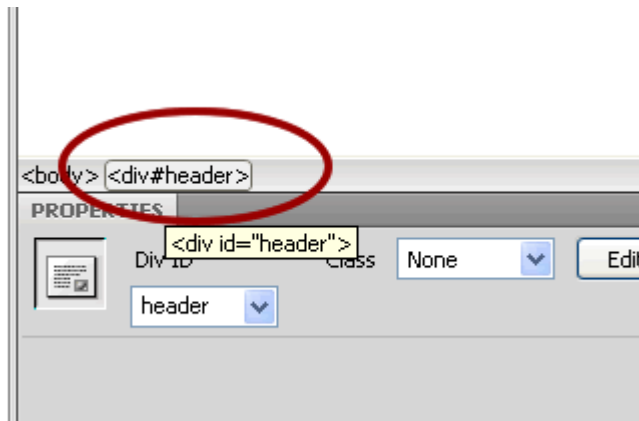
## ***Kreiranje menija***

Sada ćemo se pozabaviti delom koji je posvećen kreiranju menija. Da bismo ovo uradili, kreiraćemo div pod nazivom „meni“ sa odgovarajućim CSS pravilom.

Prvo, treba da pozicioniramo kursor neposredno nakon „header“ div-a. Ovo možemo uraditi na 2 načina:

1. Prvi način je u pogledu sa dizajnom (*Design View*) :

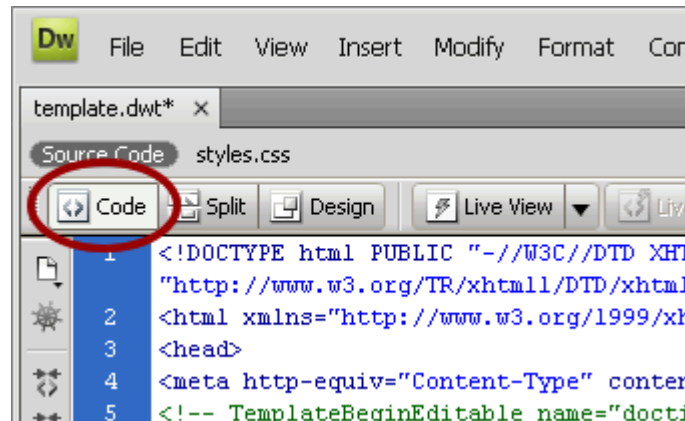
Selektujte 'header' div, tako što ćete kliknuti bilo gde u okviru 'header' oblasti i odabrati 'div#header' tag koji se pojavljuje na dnu ekrana.



Oblast za 'header' tag će biti posebno istaknuta. Pritisnite 'desnu strelicu' na svojoj tastaturi kako biste kursor pomerili odmah nakon 'header' div-a.

2. Drugi način je u pogledu sa kodom (*Code View*) :

Kliknite na 'Code View' dugme.



Nađite kod za 'header' div i pozicionirajte kursor odmah iza taga za zatvaranje div-a, </div>. `<div id="header"></div>`  
Kada ste pozicionirali kursor na pravo mesto, ubacite div pod imenom 'menu'.

Odaberite *Insert Layout Objects => Div Tag*

Zatim unesite:

- ID: menu

Pa kliknite na dugme 'New CSS Rule' i unesite sledeće podatke:

- *Selector Type*: ID
- *Selector Name*: #menu
- *Rule Definition*: styles.css

i potvrdite sa OK.

U ekranu za definiciju CSS pravila za '#menu' unesite sledeća svojstva:

- *Background => Background-image*: images/menu-bg.jpg
- *Box => Width*: 100%
- *Box => Height*: 32px;

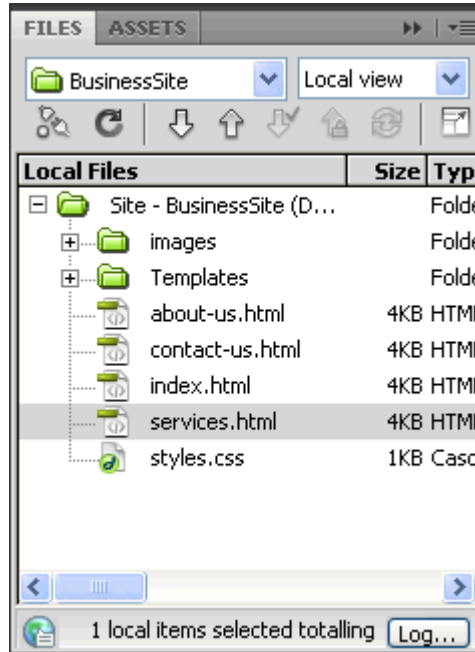
Ponovo potvrdite sa OK, i idite na: *Insert Div Tag screen => click OK*.

Videćete meni sa slikom u pozadini, širinom/visinom koje ste specificirali u fajlu template.dwt. Obrišite podrazumevani sadržaj koji je ubačen u 'menu' div, i ubacite 4 sličice za meni - Home, About Us, Services, Contact Us. Meni je sada kompletan. Kasnije ćemo linkovati slike i kreiraćemo sve zahtevane html stranice.



## ***Povezivanje stranica***

Sada treba da kreirate preostale 3 stranice i ulinkovati ih. Stranice *about-us.html*, *services.html* i *contact-us.html* kreirajte na isti način kao što ste kreirali stranicu *index.html*. Ubacite odgovarajući sadržaj, slike, naslove i podnaslove za sve tri stranice. Svoje stranice ćete videti u panelu 'Files' [Window => Files].

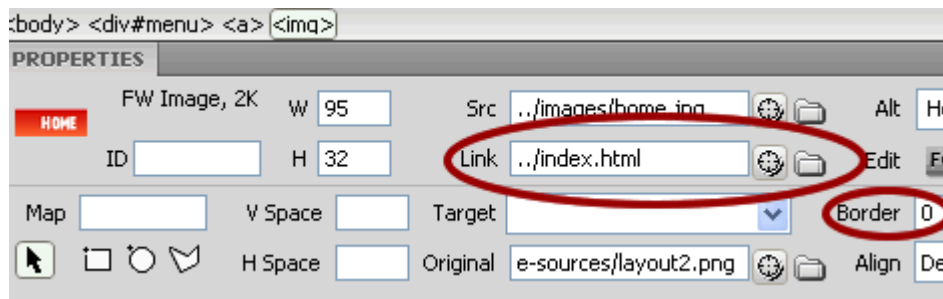


### **Linkovanje stranica:**

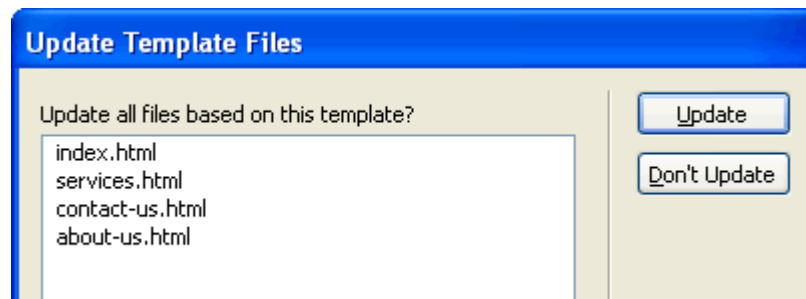
Kada kliknemo na dugmad iz menija, želimo da odgovarajuća stranica bude prikazana. S obzirom na to da meni treba da se nalazi na svim stranicama, zadržali smo ovo u šablonu i kada ovde izvršimo ažuriranje (*update*), promene će biti vidljive na svim stranicama.

Da biste linkovali stranice iz menija uradite sledeće:

- Otvorite template fajl (template.dwt). Možete ga otvoriti iz 'Files' panela - naćićete ga u 'Templates' folderu.
- Linkujete 'Home' dugme iz menija, odaberite 'Home' sliku i linkujte je na *index.html* stranicu, u 'Properties' panelu.
- Kliknite na ikonicu sa folderom odmah pored Link polja, i selektujte *index.html*.
- U 'Border' polje unesite vrednost 0.



- Slično uradite i za ostala dugmad iz menija - About Us, Services i Contact Us.
- Kada ste završili, sačuvajte šablon.
- Dobićete dijalog koji će vas pitati da li želite da ažurirate šablonske (template) fajlove. Kliknite dugme 'Update'.



- Sačuvajte i ostale stranice, u slučaju da su bile otvorene.
- Sada kada pogledate stranice u svom pretraživaču, i kada kliknete na neko dugme iz menija, otvoriće se odgovarajuća strana.

## **Forme i validacija formi**

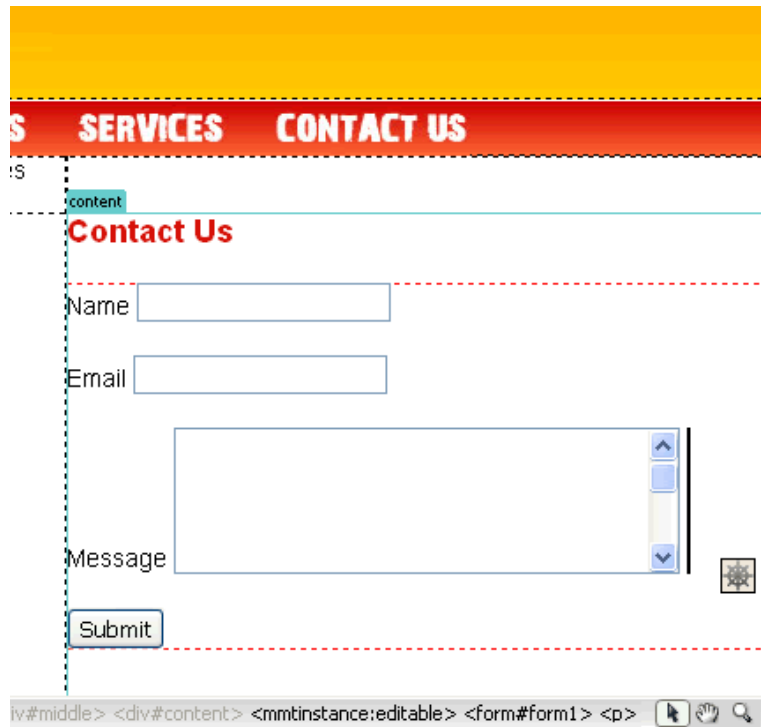
Sada je vreme da kreiramo formu za stranicu *Contact Us*.

Da biste ovo uradili:

- Otvorite contact-us.html
- Idite na *Insert => Form => Form*
- Na svojoj stranici ćete videti crveni okvir. Ovo je tag za formu, i sva polja forme se moraju nalaziti u njemu.
- *Insert Form => Text Field*
- U prozoru koji se otvori ukucajte 'Name' u polju za labelu i kliknite na OK.

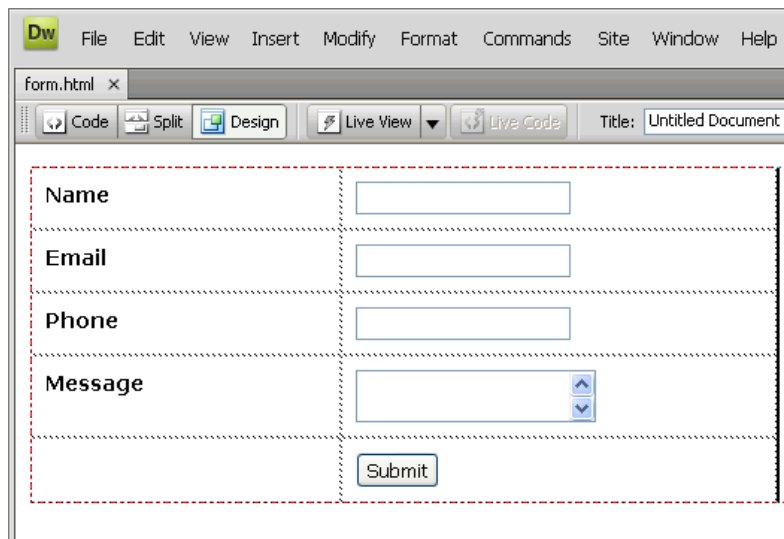
- Slično, kreirajte polje za Email.
- Takođe kreirajte i polje za poruku 'Message'. Tip ovog polja treba da bude 'text area' [*Insert => Form => Text Area*]

- Na kraju, kreirajte dugme [*Insert => Form => Button*]



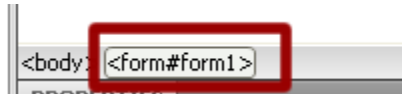
Na ovaj način ste kreirali *HTML* koji je neophodan za formu. Ipak, da bi preko ove forme bilo moguće poslati mejl, potrebna nam je neka serverska tehnologija PHP, ASP i slično.

Međutim, moramo se pobrinuti i da korisnici u našu formu unesu ispravne podatke. Ovde će nam pomoći validacija forme. Forma koju ćemo da validiramo je prikazana na slici ispod:



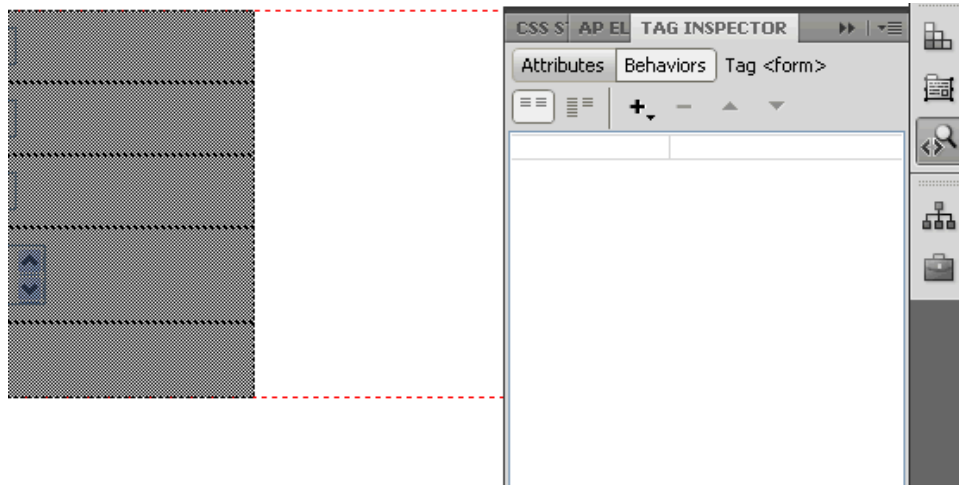
### Korak 1: Selektujte tag za formu

Ovo možete uraditi tako što ćete kliknuti bilo gde na formu i selektovati <form> tag kada se pojavi na dnu prozora dokumenta. Forma će postati siva, i to znači da je selektovana.



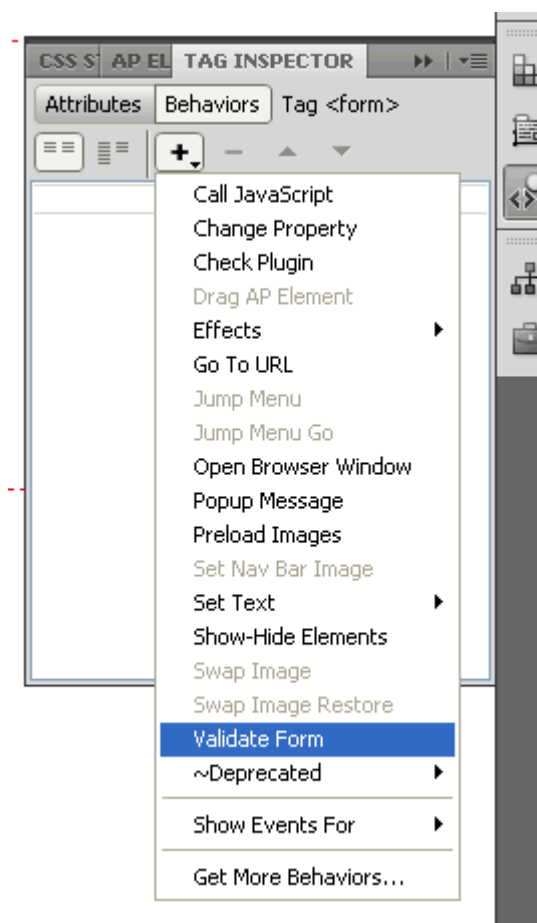
### Korak 2: Otvorite 'Behavior Inspector'

Otvorite 'Behavior Inspector' [Window => Behaviors]



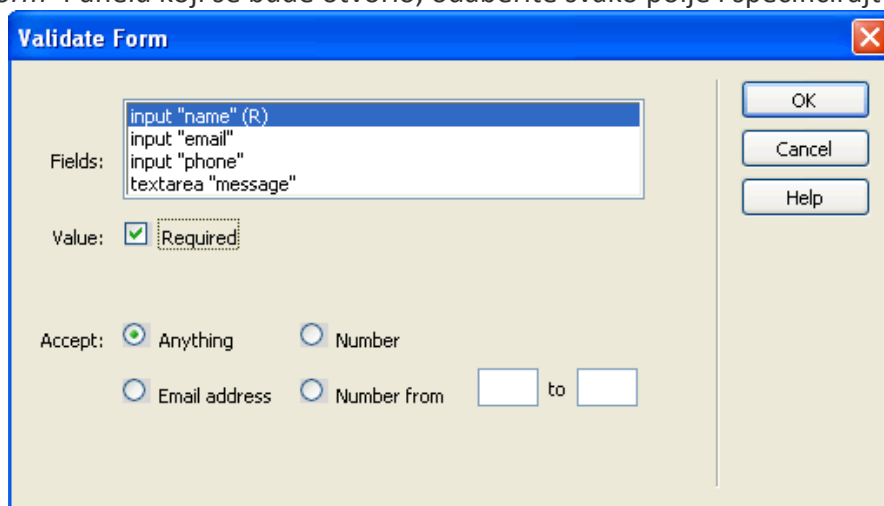
### Korak 3: Dodajte validaciju forme

Kliknite na 'Add Behavior' ikonicu (+ ikonica) i odaberite 'Validiraj Formu'.



#### Korak 4: Specificirajte zahteve za validaciju svakog od polja

U 'Validate Form' Panelu koji se bude otvorio, odaberite svako polje i specificirajte zahteve.

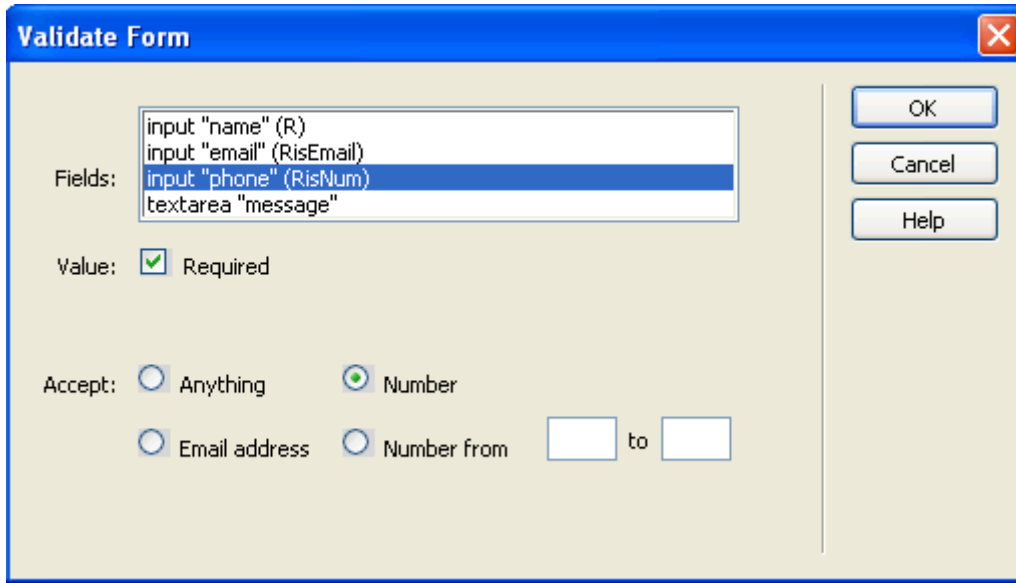


Ispod možete videti primer validacionih zahteva:

**name** - Required, Anything

**email** - Required, Email Address

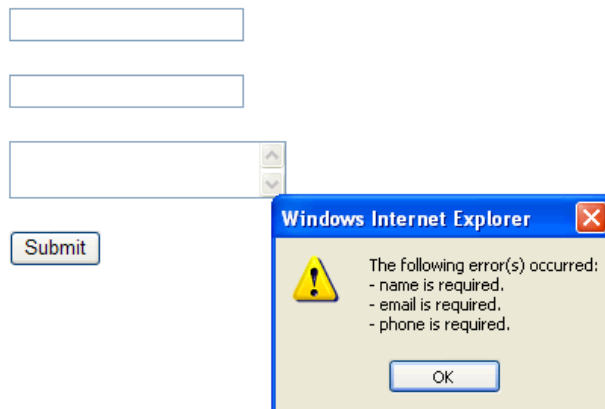
**phone** - Required, Number



**Korak 5: Kliknite OK, i isprobajte u pretraživaču**

Kliknite OK, kada završite sa podešavanjem validacije.

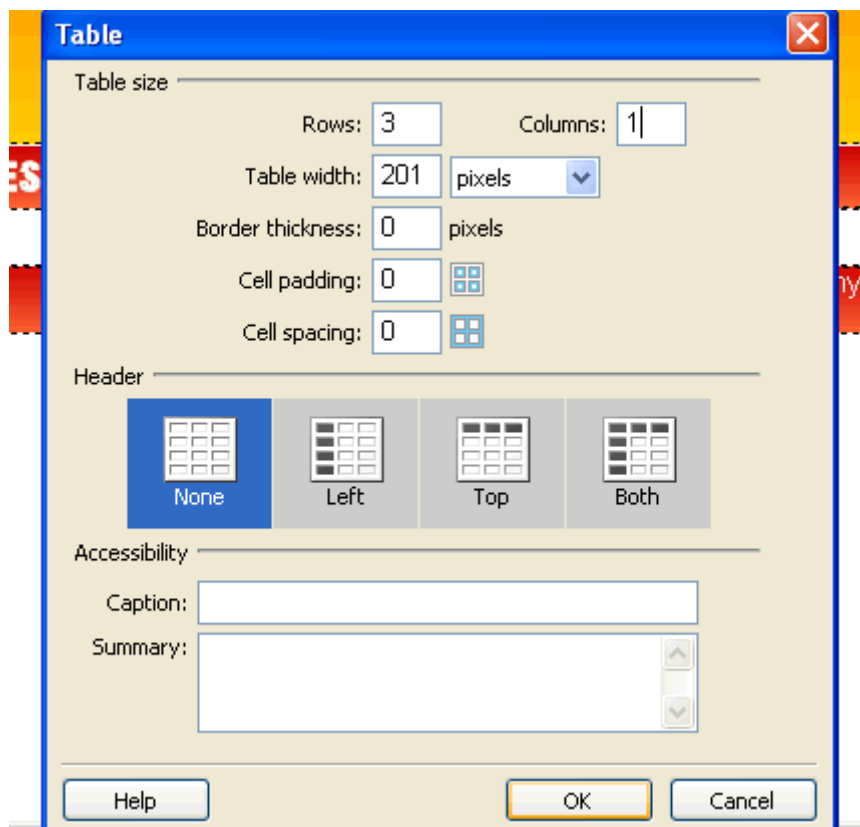
Sačuvajte stranicu i pogledajte je u pretraživaču. Testirate formu tako što ćete unositi različite kombinacije dozvoljenih i nedozvoljenih vrednosti. Kada unesete neispravne vrednosti ili uopšte ne unesete vrednosti (kao na slici ispod), dobićete odgovarajuću poruku:



## Tabele i rad sa tabelama

Još jedan način dizajniranja šablona u *Dreamweaver*-u je koristeći tabele. Mi ćemo ovaj metod koristiti da napravimo oblast za podmeni u okviru šablona.

- Otvorite template.dwt.
- Obrišite 'Content for id "submenu" goes here' iz 'submenu' div-a.
- Dok vam je kursor još u okviru 'submenu' div-a ubacite tabelu [Insert => Table] sa 3 reda, 1 kolonom, širinom od 201 piksela, graničnom linijom debljine 0, paddingom i spacing-om koji su 0 (Rows = 3, Columns = 1, Width = 201px, Border Tickness = 0, Cell Padding = 0 i Cell Spacing = 0)



- Primetićete da se tabela pojavila u 'submenu' div-u.
- Selektujte tabelu [desni klik negde na tabelu => Select Table] i uključite poravnanje po sredini [Align = Center] u 'Properties' panelu.
- Kliknite na gornji red u tabeli i ubacite sliku 'submenu-top-bg.jpg'.
- Kliknite na donji red u tabeli i ubacite sliku 'submenu-btm-bg.jpg'.

Da postavite pozadinsku sliku na sredini:

- Kliknite na srednji red.
- Iz 'Properties' panela, odaberite <New CSS Rule> and click 'Edit Rule' dugme. Kreirajte klasu pod nazivom '.sub-bg' unutar CSS fajla 'styles.css'.

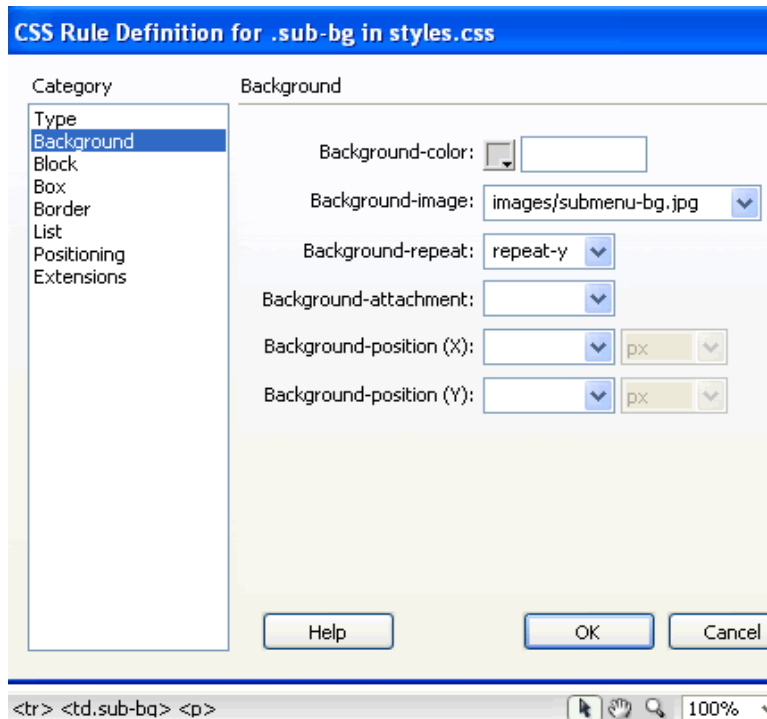
**New CSS Rule**

**Selector Type:**  
Choose a contextual selector type for your CSS rule.  
Class (can apply to any HTML element)

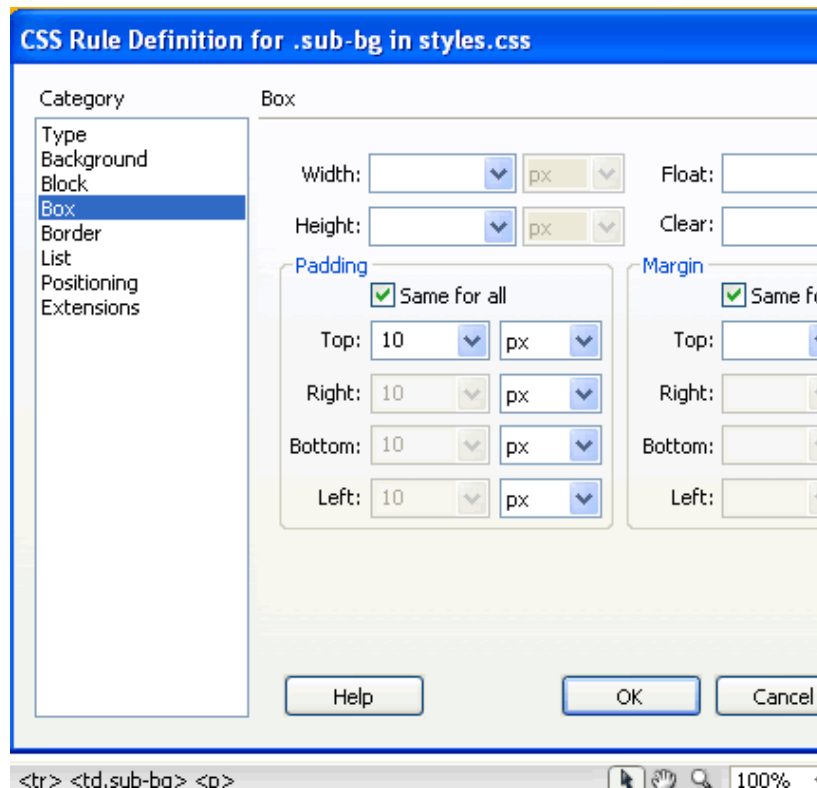
**Selector Name:**  
Choose or enter a name for your selector.  
.sub-bg  
This selector name will apply your rule to all HTML elements with class "sub-bg".  
Less Specific More Specific

**Rule Definition:**  
Choose where your rule will be defined.  
styles.css

- U 'CSS Rule Definition' prozoru odaberite 'submenu-bg.jpg' kao sliku za pozadinu i odaberite 'repeat-y' iz 'Background-repeat' opcija.



- Takođe, ne želimo da tekst podmenija bude prilepljen uz ivice srednjeg reda, pa ćemo mu dodeliti padding od 10 piksela unutar istog stila. Potvrdite sa OK.



Ukucajte stavke podmenija:



- Možete kreirati nove stranice i kreirati linkove do njih iz oblasti za ovaj podmeni, a ovde možete staviti i tekstualni sadržaj koji će se pojavljivati na svim stranicama.
- Sačuvajte šablon i ažurirajte sve stranice.
- Pregledajte stranice u pretraživaču i testirajte sve linkove.

## ***Dodatak 1: Horizontalni CSS meni***

Ovde ćemo u kodu dati primer CSS padajućeg menija. Primeri rade na IE8+, FF 3.6+, Opera, Google Chrome.

```
<!DOCTYPE HTML PUBLIC "-//W3C//DTD HTML 4.01 Transitional//EN"
"http://www.w3.org/TR/html4/loose.dtd">
<HTML>
  <HEAD>

    <style>
/* ovim skidamo bullete ispred liste i rastojanja*/
ul.dropdown, ul.dropdown li, ul.dropdown ul {
  list-style: none;
  margin: 0;
  padding: 0;
  background-color: #eee;
  color: #000;
}
/* generalna podesavanja*/
ul.dropdown {
  position: relative;
  z-index: 998;
  float: left;
  font-weight: bold;
}
/* definisemo visinu i mesto pojavljivanja elemenata liste, kao i boju*/
ul.dropdown li {
  float: left;
  line-height: 20px; /* visina reda, odnosno menija*/
  vertical-align: middle;
  zoom: 1; /* nestandardno ali potrebno za IE */
  padding: 7px 10px; /* top right */
  border-style: solid;
  border-width: 1px 1px 1px 0;
  border-color: #fff #d9d9d9 #d9d9d9;
  background-color: #f6f6f6;
  color: #000;
}
/* kada predjemo misem preko */
ul.dropdown li:hover, ul.dropdown li:hover {
  position: relative;
  z-index: 999;
  cursor: default;
}
/*za listu unutar liste, odnosno padajucu listu, na pocetku srkivena */
```

```

ul.dropdown ul {
  visibility: hidden;
  position: absolute;
  top: 100%;
  left: 0;
  z-index: 999;
  width: 150px;
  margin-top: 1px;
}
ul.dropdown ul li {
  float: none;
  font-weight: normal;
}
/* prikazemo podlistu tek sto predjemo misem preko*/
ul.dropdown li:hover > ul {
  visibility: visible;
}
/* boje za linkove */
ul.dropdown a:link,
ul.dropdown a:visited { color: #000; text-decoration: none; }
ul.dropdown a:hover { color: #000; }
ul.dropdown a:active { color: #ffa500; }
</style>
</HEAD>
<BODY>
<ul class="dropdown">
  <li><a href=".">Pocetna</a></li>
  <li>Proizvodi
    <ul>
      <li><a href=".">Proizvod 1</a></li>
      <li><a href=".">Proizvod 2</a></li>
      <li><a href=".">Proizvod 3</a></li>
      <li><a href=".">Proizvod 4</a></li>
      <li><a href=".">Proizvod 5</a></li>
    </ul>
  </li>
  <li>Usluge
    <ul>
      <li><a href=".">Usluga 1</a></li>
      <li><a href=".">Usluga 2</a></li>
      <li><a href=".">Usluga 3</a></li>
      <li><a href=".">Usluga 4</a></li>
      <li><a href=".">Usluga 5</a></li>
    </ul>
  </li>
  <li>Galerija

```

```
<ul>
  <li><a href=".">Galerija 1</a></li>
  <li><a href=".">Galerija 2</a></li>
  <li><a href=".">Galerija 3</a></li>
  <li><a href=".">Galerija 4</a></li>
  <li><a href=".">Galerija 5</a></li>
</ul>
</li>

<li><a href=".">Kontakt</a></li>
</ul>

</BODY>
</HTML>
```

## ***Dodatak 2: Vertikalni CSS meni***

Ovde ćemo u kodu dati primer CSS padajućeg menija. Primeri rade na IE8+, Firefox 3.6+, Opera, Google Chrome.

**Pitanje:** Pronađite razliku u primeru horizontalnog i vertikalnog menija!

```
<!DOCTYPE HTML PUBLIC "-//W3C//DTD HTML 4.01 Transitional//EN"
"http://www.w3.org/TR/html4/loose.dtd">
<HTML>
  <HEAD>

    <style>
/* ovim skidamo bullete ispred liste i rastojanja*/
ul.dropdown, ul.dropdown li, ul.dropdown ul {
  list-style: none;
  margin: 0;
  padding: 0;
  background-color: #eee;
  color: #000;
}

/* generalna podesavanja*/
ul.dropdown {
  position: relative;
  z-index: 998;
  float: left;
  font-weight: bold;
  width: 200px;/* ogranicimo sirinu */
}

/* definisemo visinu i mesto pojavljivanja elemenata liste,kao i boju*/
ul.dropdown li {
  float: none;
  line-height: 20px;/* visina reda,odnosno menija*/
  vertical-align: middle;
  zoom:1; /*nestandardno ali potrebno za IE */
  padding: 7px 10px; /* top right */
  border-style: solid;
  border-width: 1px 1px 1px 0;
  border-color: #fff #d9d9d9 #d9d9d9;
  background-color: #f6f6f6;
  color: #000;
}

/* kada predjemo misem preko */
```

```
ul.dropdown li.hover, ul.dropdown li:hover {
  position: relative;
  z-index: 999;
  cursor: default;
}

/*za listu unutar liste, odnosno padajucu listu,na pocetku srkivena */
ul.dropdown ul {
  visibility: hidden;
  position: absolute;

  z-index: 999;
  width: 150px;
  margin-top: 1px;
  top: 1px;
  left: 99%;
}

ul.dropdown ul li {
  float: none;
  font-weight: normal;
}

/* prikayemo podlistu tek sto predjemo misem preko*/
ul.dropdown li:hover > ul {
  visibility: visible;
}

/* boje za linkove */

ul.dropdown a:link,
ul.dropdown a:visited { color: #000; text-decoration: none; }
ul.dropdown a:hover { color: #000; }
ul.dropdown a:active { color: #ffa500; }

</style>
</HEAD>

<BODY>
<ul class="dropdown">
  <li><a href=".">Pocetna</a></li>
  <li>Proizvodi
    <ul>
      <li><a href=".">Proizvod 1</a></li>
      <li><a href=".">Proizvod 2</a></li>
      <li><a href=".">Proizvod 3</a></li>
    </ul>
  </li>
</ul>
```

```

        <li><a href=".">Proizvod 4</a></li>
        <li><a href=".">Proizvod 5</a></li>
    </ul>
</li>
<li>Usluge
    <ul>
        <li><a href=".">Usluga 1</a></li>
        <li><a href=".">Usluga 2</a></li>
        <li><a href=".">Usluga 3</a></li>
        <li><a href=".">Usluga 4</a></li>
        <li><a href=".">Usluga 5</a></li>
    </ul>
</li>
<li>Galerija
    <ul>
        <li><a href=".">Galerija 1</a></li>
        <li><a href=".">Galerija 2</a></li>
        <li><a href=".">Galerija 3</a></li>
        <li><a href=".">Galerija 4</a></li>
        <li><a href=".">Galerija 5</a></li>
    </ul>
</li>

    <li><a href=".">Kontakt</a></li>
</ul>

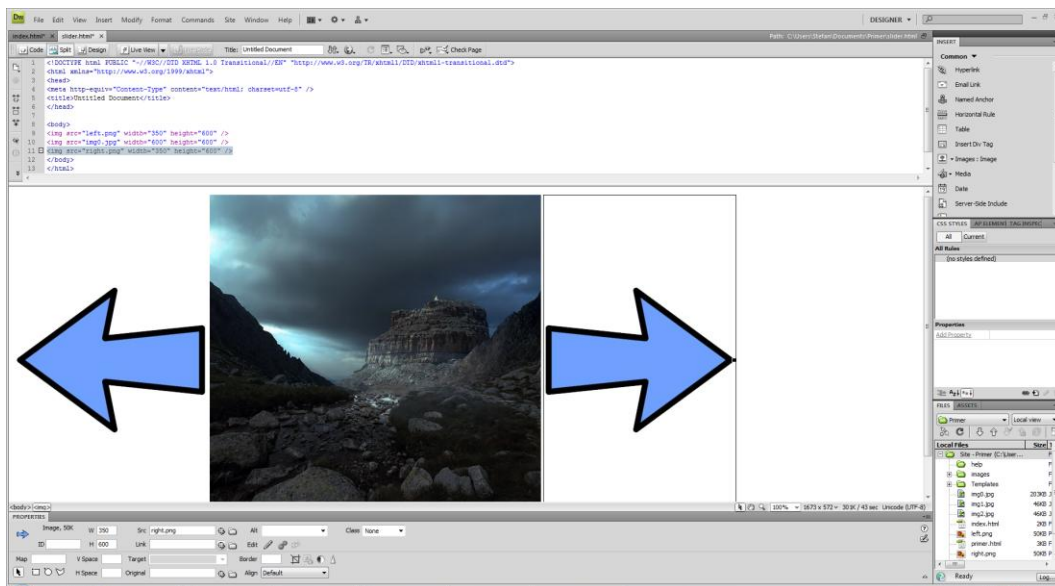
</BODY>
</HTML>
```

### Dodatak 3: Image Slider

Ovde ćemo prikazati slajder za slike, a samim tim biće ukratko objašnjen i rad sa *JavaScript*-om iz *Dreamweaver*-a.

Na početku je naravno potrebno kreirati novu HTML stranicu. Zatim, potrebno je u folder gde nam se nalazi projekat da prekopiramo sve slike koje će nam biti potrebne: u ovom slučaju, *left.png* i *right.png* (koje predstavljaju strelice na čiji klik će se menjati slike) i *img0.jpg*, *img1.jpg*, *img2.jpg*.

Nakon toga u našu stranicu možemo da ubacimo slike *left.png*, *img0.jpg* i *right.png*, tako da dobijemo raspored kao na slici ispod. Za ubacivanje koristimo opciju *Insert -> Image*.



Kada ubacimo sve slike, onda im treba dati odgovarajući ID što možemo uraditi desnim klikom na sliku i odabirom opcije ID. Slikama ćemo dodeliti sledeće ID-jeve:

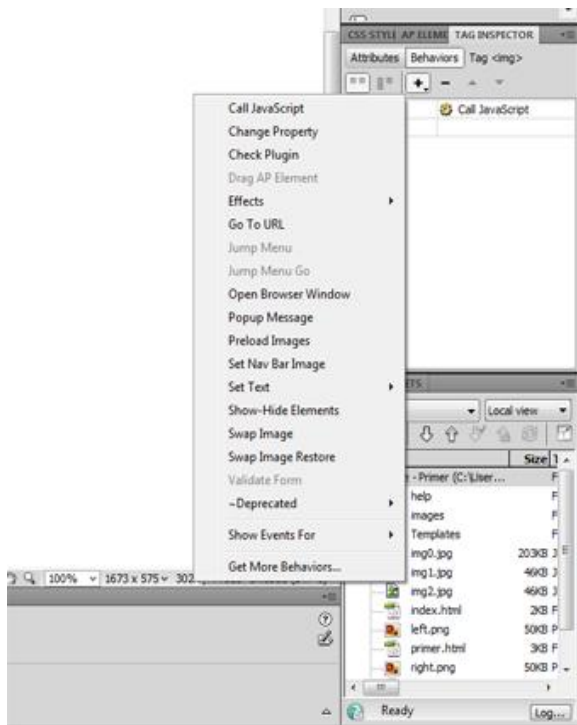
*left.png* -> *left*

*img0.jpg* -> *image*

*right.png* -> *right*

Sada ćemo uključiti *Behaviours* prozor, tako što ćemo odabrati *Window -> Behaviours*.

Primećujemo da nam se sa desne strane pojavio *Behaviours* prozor, kao na slici.



Treba odabrati sliku left.png, u prozoru za Behaviors kliknuti na veliko dugme 'plus' i odabrati 'Call JavaScript'. Za naziv funkcije koju treba pozvati, ukucaćemo 'moveLeft()'. Zatim, za dugme koje nam služi za pomeranje u desno uradićemo isto to, samo što ćemo za funkciju upisati 'moveRight()'.

Sada, u prozoru za kod, treba dodati sledeće, neposredno ispred tag-a </script>.

```

var i = 0; //trenutno prikazana slika
var n = 3; //ukupan broj slika

var images = new Array();
images[0] = "img0.jpg";
images[1] = "img1.jpg";
images[2] = "img2.jpg";

function moveLeft() {
    i--;
    if(i<0) i=0;

    document.getElementById('image').src = images[i];
}
    
```

```
function moveRight() {
    i++;
    if(i>=n) i=n;

    document.getElementById('image').src = images[i];
}
```

```
5 </script></head></html>
6 <script type="text/javascript">
7 <!--
8 function MM_callJS(jsStr) { //v2.0
9     return eval(jsStr)
10 }
11 //-->
12     var i = 0; //trenutno prikazana slika
13     var n = 3; //ukupan broj slika
14     var images = new Array();
15     images[0] = "img0.jpg";
16     images[1] = "img1.jpg";
17     images[2] = "img2.jpg";
18
19     function moveLeft() {
20         i--;
21         if(i<0) i=0;
22
23         document.getElementById('image').src = images[i];
24     }
25     function moveRight() {
26         i++;
27         if(i>=n) i=n;
28
29         document.getElementById('image').src = images[i];
30     }
31 </script>
32 </head>
33
34 </body>
```

Nakon ovoga, naš slider je završen i možemo ga testirati.

**NAPOMENA:**

Ako pogledamo *JavaScript* kod, možemo uočiti sledeće:

*i* – promenljiva koja predstavlja redni broj slike koja je trenutno prikazana

*n* – ukupan broj slika, kako bi se znalo kada smo došli do poslednje slike

*images[]* – niz koji sadrži adrese svih slika

U nastavku je dat i celokupan kod:

```
<html>
  <head>
    <script type="text/javascript">
      var i = 0; //trenutno prikazana slika
      var n = 3; //ukupan broj slika
      var images = new Array();
      images[0] = "img0.jpg";
      images[1] = "img1.jpg";
      images[2] = "img2.jpg";

      function moveLeft(){
        i--;
        if(i<0) i=0;
        document.getElementById('image').src = images[i];
      }

      function moveRight(){
        i++;
        if(i>=n) i=n;
        document.getElementById('image').src = images[i];
      }
    </script>
  </head>
  <body>
    
    
    
  </body>
</html>
```