

Projektovanje softvera

Lanac odgovornosti



Lanac odgovornosti (1)

- Ime i klasifikacija:
 - Lanac odgovornosti (engl. *Chain of Responsibility*)
 - objektni uzorak ponašanja
- Namena:
 - povezuje objekte primaoca zahteva u lanac i prosleđuje zahtev niz lanac, dok ga neki objekat ne obradi
 - izbegava neposredno vezivanje pošiljaoca zahteva sa primaocem, dajući šansu većem broju objekata da obrade zahtev

Lanac odgovornosti (2)

- Motivacija:
 - sistem pomoći zavisne od konteksta u grafičkom korisničkom interfejsu
 - svaka komponenta treba da pruža pomoć na komandu preko miša
 - ako za konkretnu komponentu ne postoji pomoć, treba da se prikaže pomoć za dijalog koji sadrži komponentu
 - ako ni za dijalog ne postoji pomoć – treba da se prikaže pomoć za program
 - informacije pomoći se organizuju prema opštosti
 - od specifičnijih (u komponentama) prema opštijim (dijalog, aplikacija)
 - zahtev za pomoć treba da obrađuje nekoliko objekata
 - od specifičnijih ka opštijim, dok neko ne obradi u celini

Lanac odgovornosti (3)

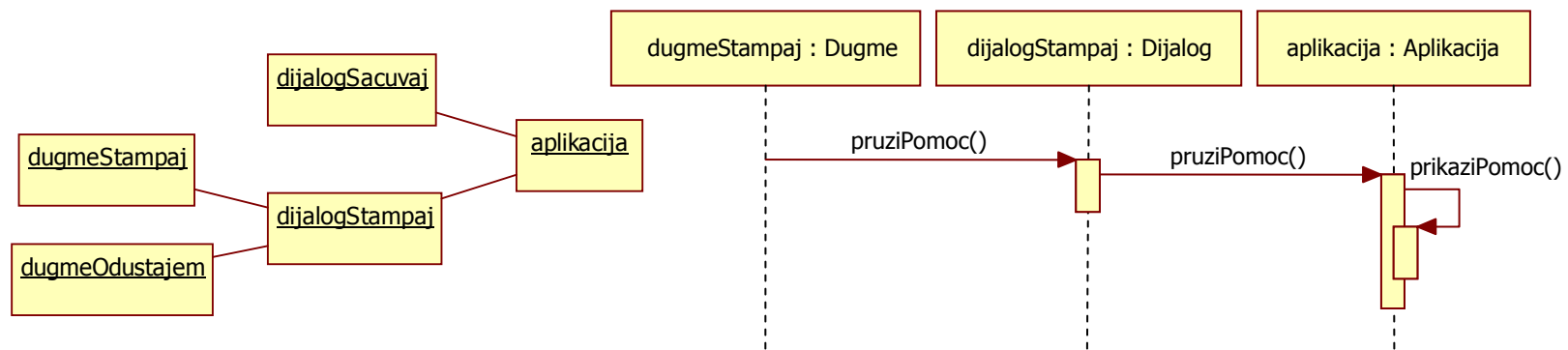
- Motivacija (nastavak):

- problem:

- objekat koji pruža pomoć nije unapred poznat onome ko zahteva pomoć
- potrebno je razdvojiti onoga ko inicira zahtev za pomoć (dugme) od objekta koji će na kraju da prikaže pomoć

- rešenje:

- lanac odgovornosti: zahtev se predaje duž lanca dok ga neko ne obradi

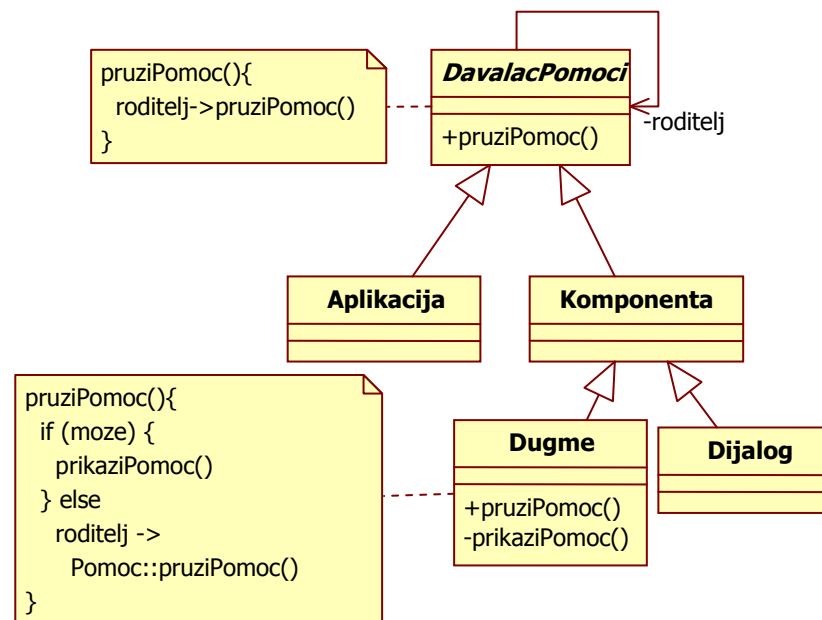


Lanac odgovornosti

01.05.2011.

Lanac odgovornosti (4)

- Motivacija (nastavak):
 - da bi se obezbedilo prosleđivanje kroz lanac a da primaoci ostanu implicitni, svi objekti u lancu moraju imati isti interfejs

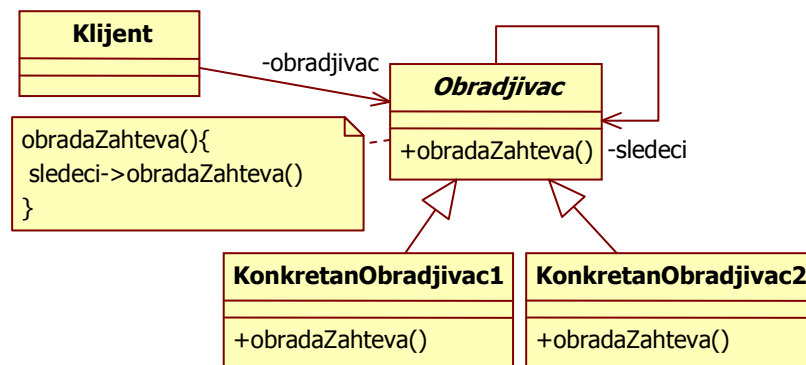


Lanac odgovornosti (5)

- Primenljivost:
 - kada više objekata može da obradi zahtev, ali se ne zna unapred koji će obraditi
 - kad se hoće izdati zahtev jednom od nekoliko objekata, a da se ne odredi eksplicitno primalac
 - kada skup objekata koji obrađuju zahtev treba da se odredi dinamički

Lanac odgovornosti (6)

- **Struktura:**

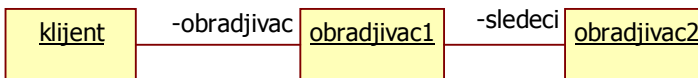


- **Učesnici:**

- Obradivac (klasa DavalacPomoci)
 - definiše interfejs obrade zahteva
 - implementira vezu prema sledećem u lancu
 - opciono, svi osim poslednjeg
- KonkretanObradivacX (klase Dugme, Dijalog)
 - obrađuje zahteve koje ume
 - može da pristupi naslednicima u lancu
 - ako može da obradi zahtev – to i čini, u suprotnom ga prosleđuje nasledniku

- **Saradnja:**

- kada klijent izda zahtev on putuje po lancu odgovornosti dok konkretni obrađivač ne preuzme odgovornost za obradu

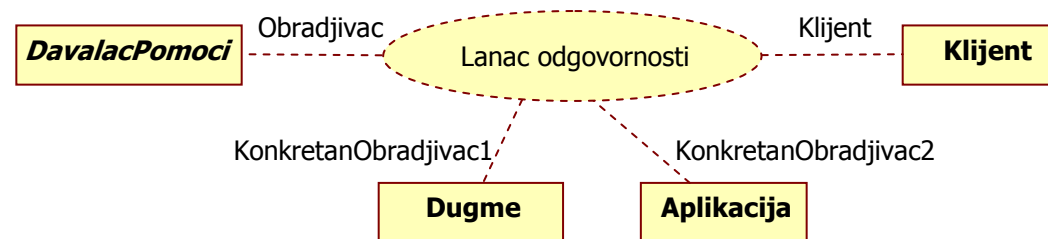


Lanac odgovornosti (7)

- Posledice:
 - rasprezanje pošiljaoca i primaoca
 - pošiljalac i primalac ne treba da znaju ništa jedan o drugom
 - objekat u lancu ne treba da poznaje strukturu lanca
 - smanjuje se broj veza među objektima
 - objekat ne mora pristupati svima, dovoljno je sledbeniku
 - dodatna fleksibilnost u pridruživanju odgovornosti objektima
 - odgovornosti za obradu zahteva se mogu dodavati i menjati u vreme izvršenja
 - prijem nije garantovan
 - moguća je situacija da zahtev stigne do kraja lanca, a da nije obrađen

Lanac odgovornosti (8)

- UML notacija:



- Povezani uzorci:
 - često se primenjuje sa uzorkom *Kompozicija*;
roditelj komponente može da igra ulogu “sledećeg” u lancu